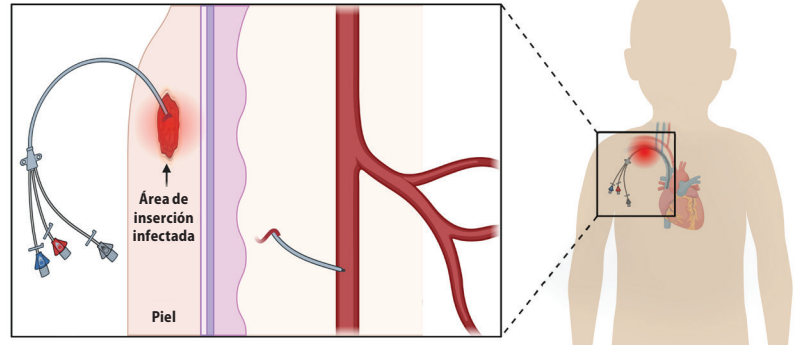


Infecciones de la Línea Central

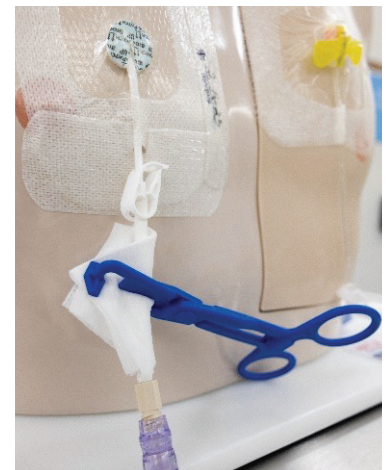
Su niño(a) tiene un catéter central que lo(la) expone a mayor riesgo de una infección.

- Las infecciones prevenibles asociadas con un catéter pueden ocurrir cuando bacterias u otros gérmenes viajan por una "línea central" y entran en el torrente sanguíneo.



● ¿Cómo sucede esto?

- Si la línea central ha estado en contacto con fluidos corporales como: heces, saliva, vómito, suciedad o agua.
 - Si los suministros de la línea central se almacenaron incorrectamente junto con suministros que no son de línea central, como:
 - Pañales
 - Suministros de ostomía
 - Suministros para la alimentación por sonda gástrica
 - Al tocar la línea central sin lavarse las manos.
 - Al no frotar adecuadamente la entrada de la línea central antes de conectar un medicamento o líquidos.
- Si su niño(a) desarrolla una infección en el torrente sanguíneo asociada con un catéter, es posible que se enferme mucho con fiebre y escalofríos o que la piel alrededor del catéter le duela o tenga enrojecimiento.
- **Manipular adecuadamente la línea central disminuye el riesgo de infección.**
- Algunas infecciones **no se pueden prevenir**. Esto puede ocurrir cuando las bacterias normales se trasladan del intestino al torrente sanguíneo, lo cual puede suceder en algunas enfermedades.



● ¿Existe tratamiento para una infección en el torrente sanguíneo asociada con un catéter?

- Sí, una infección asociada con un catéter es algo serio, pero a menudo puede tratarse exitosamente con antibióticos.
- En algunos casos es posible que el catéter tenga que removerse si su niño(a) desarrolla una infección que no mejora después del tratamiento con antibióticos.

● ¿Qué puede hacer usted en casa para prevenir las infecciones en el torrente sanguíneo asociadas con un catéter?

- No permita que los familiares y amigos que visitan toquen el catéter o los tubos.
- Lávese las manos con agua y jabón o use un desinfectante a base de alcohol **cada vez que usted toque la línea de su niño(a)**.
- Infórmele a la enfermera o al médico si el área alrededor del catéter de su niño(a) está roja o si su niño(a) le dice que le duele.
- Una parte importante del cuidado de una línea en casa es revisarla rutinariamente a través del día para asegurarse de que esté limpia, seca e intacta.



continuación →

● Cómo Administrar Medicamentos o Líquidos en Casa

- Lávese las manos, use guantes y frote la entrada en el extremo del catéter con una solución antiséptica cada vez antes de usar el catéter para administrar medicamentos o colgar soluciones líquidas.
- Maneje cuidadosamente los medicamentos y los líquidos que se administran por el catéter.

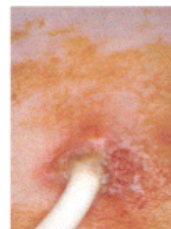


● Cómo Colocar un Vendaje en Casa

- Si el vendaje de su niño(a) se cae o se moja o se ensucia, informe a la enfermera de atención en el hogar. Si le enseñaron cómo cambiar el vendaje de la línea central, cámbielo de inmediato. Lávese las manos y use guantes cuando cambie el vendaje que cubre el área donde el catéter entra en la piel de su niño(a).
- Cuando cambie el vendaje de la línea central de su niño(a), límpiela la piel con una solución antiséptica especial que elimina los gérmenes (gluconato de chlorhexidina, CHG por sus siglas en inglés). La Yodopovidona (Povidone-iodine en inglés) es otra solución antiséptica que se puede usar si el paciente no tolera el CHG sobre la piel.

● ¿Qué más puedo hacer si mi niño(a) se va a la casa con un catéter central?

- Asegúrese de entender cómo cuidar el catéter **antes de salir del hospital**. Por ejemplo, pida instrucciones sobre cómo darle una ducha o baño con el catéter y cómo cambiar el vendaje del catéter.
- Asegúrese de saber a quién contactar sobre el cuidado del catéter de su niño(a) si tiene preguntas o problemas después de llegar a casa.
- Esté pendiente de las señales y los síntomas de una infección en el torrente sanguíneo asociada al catéter:
 - Enrojecimiento
 - Drenaje
 - Inflamación
 - Dolor
 - Fiebre (debe considerarse una emergencia)



Contacte a su proveedor de atención médica si su niño(a) tiene fiebre o señales de infección. Si su proveedor no está disponible, por favor diríjase a la sala de emergencias.

Use la cámara de su teléfono inteligente para escanear el código QR y ver videos relacionados en nuestro canal de YouTube.



 **Children's Hospital
of The King's Daughters**

CHKD.org

Updated 01/26